



**Руководство по эксплуатации WhatsMinerTool
V8.1.17**



**Шэньчжэнь MicroBT Electronics
Technology Co., Ltd**

1. Резюме	2
2. Рабочая среда	2
3. Главный интерфейс инструмента	2
4. Майнер IP	3
4.1. Добавьте начальный IP-сегмент	3
4.2. Импорт IP	4
5. Scanning Miner	4
5.1. Фильтрация списков по статусу	5
5.2. Список фильтров по моделям	5
6. Обновление прошивки	6
6.1. Выбор файлов прошивки	6
6.2. Начало обновления прошивки	6
6.3. Ссылка для скачивания прошивки	7
7. Размещаемый пул	8
7.1. Настройка перед совместным размещением пула	8
7.2. Начало совмещать пулы майнеров	8
8. Измените пароли	9
9. Настройка разрешений	9
10. Пульт дистанционного управления	10
10.1. Перезапуск майнера	10
10.2. Контроль горных работ	11
10.3. Режим хеширования коммутатора	11
10.4. Восстановление DHCP / заводских настроек	12
10.5. Miner API	12
10.6. Быстрая загрузка CGminer	13
10.7. Управление светодиодами	13
10.8. Журнал экспорта	13
10.9. Разрешение пулов настройки веб-страниц	14
10.10. Регулировка частоты	15
11. Экспортные данные	15
12. Обнаружение и установка IP	15
12.1. Определение IP	16
12.2. Настройка статического IP-адреса	16
13. Настройка окон	17
13.1. Настройка оконной функции	17
13.2. Экспорт данных по времени	18
14. Свяжитесь с нами	18
15. Прочее	19

1. Резюме

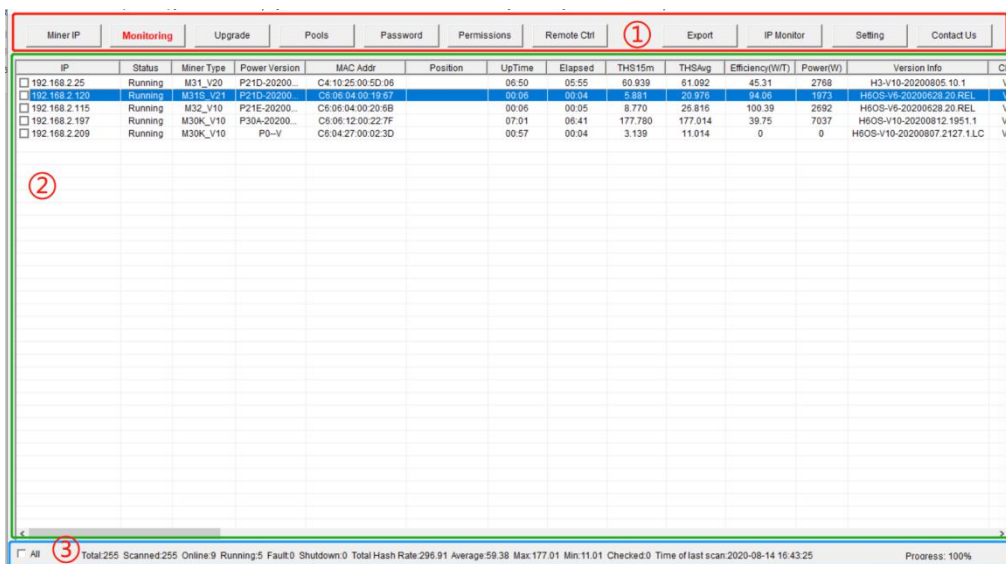
В этой статье представлена инструкция по эксплуатации программного обеспечения WhatsMinerTool. Ожидается, что читателем будет соответствующий персонал по эксплуатации и техническому обслуживанию шахты. Некоторые функции поддерживают только версии прошивки после 20201103.

2. Беговая среда

WhatsMinerTool можно запускать независимо в 64-битной системе на ПК с Windows 7-8-10-11.

3. Основной интерфейс инструмента

После запуска приложения WhatsMinerTool основной интерфейс отображается следующим образом:

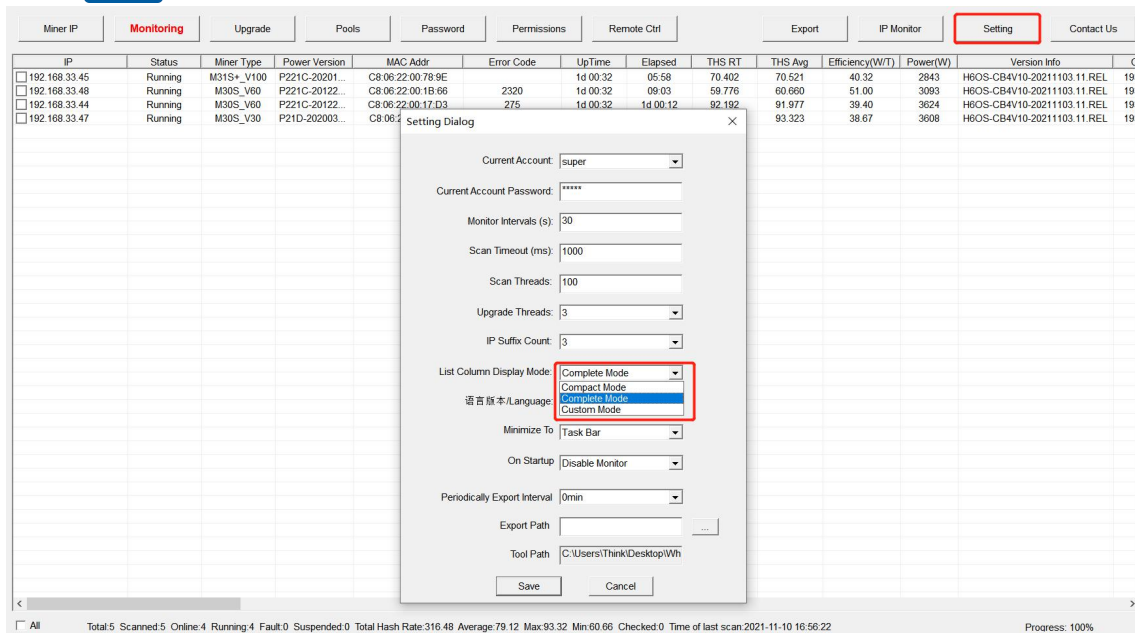


Miner IP	Status	Miner Type	Power Version	MAC Addr	Position	UpTime	Elapsed	THS15m	THSAug	Efficiency(W/T)	Power(W)	Version Info	CI
192.168.2.25	Running	M31_V20	P21D-20200...	C4.10.25.00.5D.06		06:50	05:55	60.939	61.092	45.31	2768	H3-V10-20200805.10.1	V
192.168.2.120	Running	M31S_V21	P21D-20200...	C5.03.04.00.19.47		00:05	00:04	6.811	20.776	14.05	1078	H6OS-V10-20200820.20.REL	V
192.168.2.115	Running	M32_V10	P21E-20200...	C8.06.04.00.20.68		00:06	00:05	8.770	25.816	100.39	2692	H6OS-H6-20200828.20.REL	V
192.168.2.197	Running	M30K_V10	P30A-20200...	C8.06.12.00.22.7F		07:01	06:41	177.780	177.014	39.75	7037	H6OS-V10-20200812.1951.1	V
192.168.2.209	Running	M30K_V10	P0-V	C8.04.27.00.02.3D		00:57	00:04	3.139	11.014	0	0	H6OS-V10-20200807.2127.1.LC	V

Из которых:

- ① Внутри красного поля находится область выбора функции.
- ② Внутри зеленого поля находится список Whatsminer.
- ③ Внутри синего поля отображается строка состояния.

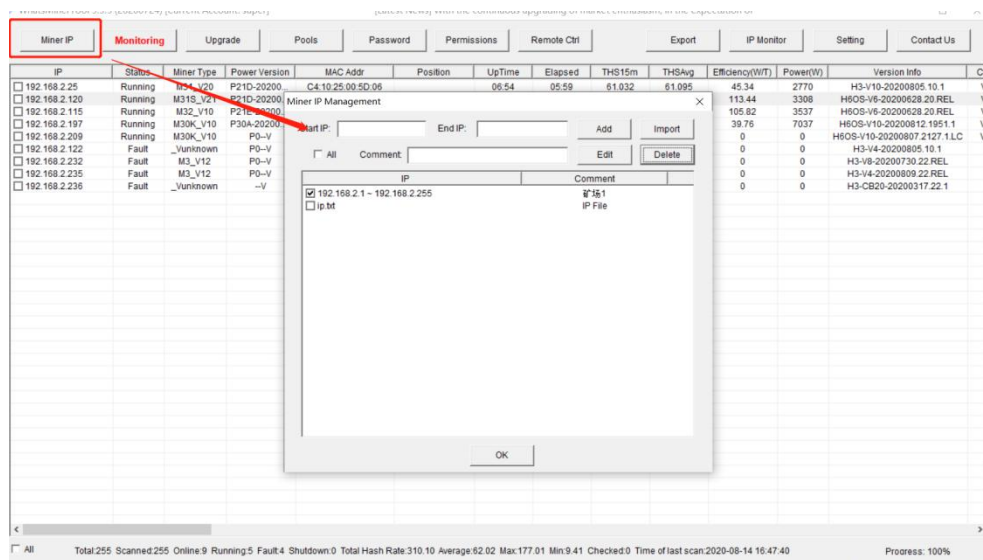
Элемент отображения списка конфигурации щелкает правой кнопкой мыши в пространстве за пределами поля списка Whatsminer и вызывает всплывающее окно параметров списка из элементов данных, отображаемых в списке конфигурации, как показано на следующем рисунке:



4. майнер IP

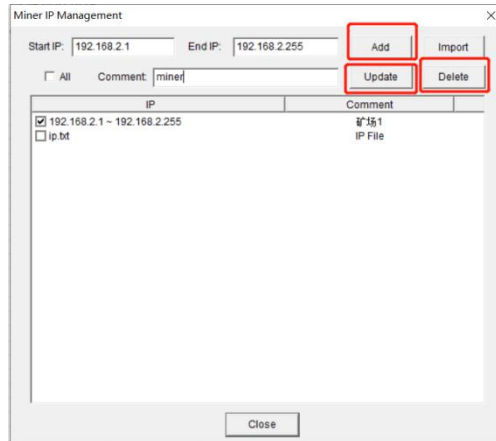
4.1. Добавьте начальный IP-сегмент

Нажмите кнопку [Miner IP], чтобы открыть окно управления Miner IP, как показано на следующем рисунке:



Введите соответствующий сегмент IP в поля ввода Начальный IP и Конечный IP, а затем нажмите Добавить.

После того, как сегмент IP выбран, будет синий цвет фона, и вы можете выполнить операцию [Обновить] или [Удалить]:

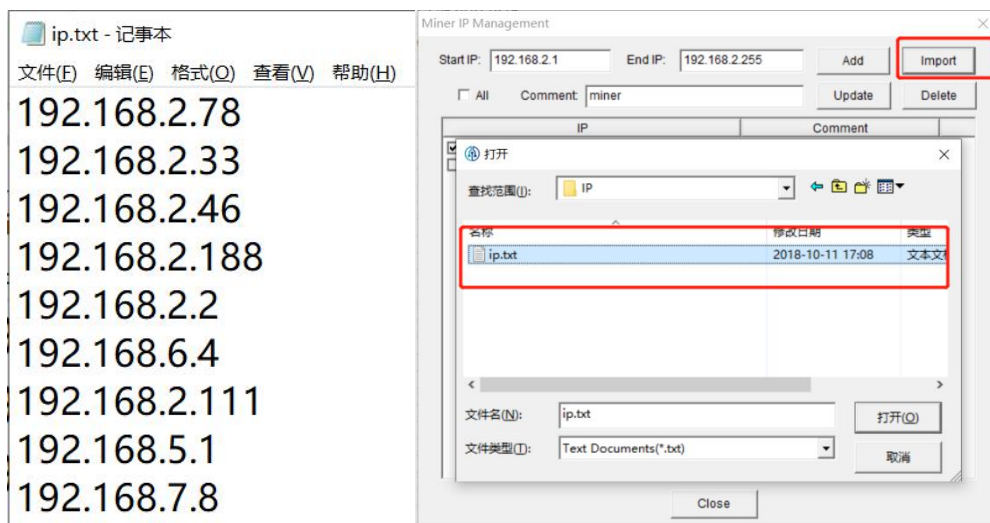


Примечание. Установите флажок слева, чтобы указать, что секция адреса находится в диапазоне сканирования.

4.2 Импорт IP

Нажмите кнопку «Импорт», выберите (в появившемся всплывающем окне текстовый формат IP-файла, который вы хотите импортировать), нажмите «Открыть»:

Примечание: в тексте TXT IP должен состоять из 1 строки и 1 сортировки.



5. сканирующий майнер

После того, как вы войдете в раздел IP в окне управления IP-адресом майнера для сохранения, нажмите кнопку [Монитор], и в поле списка отобразится текущий статус работы онлайн-майнера в разделе текущего адреса сканирования, как показано на следующем рисунке.

Miner IP	Status	Miner Type	Power Version	MAC Addr	Position	UpTime	Elapsed	THS15m	THS8g	Efficiency(W/T)	Power(W)	Version Info	Ctrl
<input type="checkbox"/> 192.168.2.25	Running	M31_V20	P21D-20200...	C4:10:25:00:5D:06		07:05	06:10	61.095	61.096	45.37	2772	H3-V10-20200805.10.1	V
<input type="checkbox"/> 192.168.2.120	Running	M31S_V23	P21D-20200...	C6:06:04:00:19:67		00:21	00:06	25.520	76.943	45.33	3488	H6OS-V6-20200628.20.REL	V
<input type="checkbox"/> 192.168.2.115	Running	M32_V10	P21E-20200...	C8:08:04:00:20:6B		00:22	00:20	27.225	35.270	98.50	3474	H6OS-V6-20200628.20.REL	V
<input type="checkbox"/> 192.168.2.197	Running	M30K_V10	P30A-20200...	C6:06:12:00:22:7F		07:16	06:56	176.994	177.001	39.88	7059	H6OS-V10-20200812.1951.1	V
<input type="checkbox"/> 192.168.2.209	Running	M30K_V10	P0-V	C6:04:27:00:02:3D		01:12	00:06	7.581	21.899	0	0	H6OS-V10-20200807.2127.1.LC	V

All Total:255 Scanned:255 Online:9 Running:5 Fault:0 Shutdown:0 Total Hash Rate:372.21 Average:74.44 Max:177.00 Min:21.90 Checked:0 Time of last scan:2020-08-14 16:58:29 Progress: 100%

Примечание. Сведения о сканировании можно найти в строке состояния нижнего окна, сканирование можно остановить в любой момент.

5.1. Фильтрация списков по статусу

Щелкните правой кнопкой мыши в любом месте за пределами столбца «Тип майнера» в поле списка статуса майнера, и инструмент отобразит поле с маркером «Параметры состояния», как показано ниже:

Miner IP	Status	Miner Type	Power Version	MAC Addr	Position	UpTime	Elapsed	THS15m	THS8g	Efficiency(W/T)	Power(W)	Version Info	Ctrl
<input type="checkbox"/> 192.168.2.25	Running	M31_V20	P21D-20200...	C4:10:25:00:5D:06		07:05	06:10	61.095	61.096	45.37	2772	H3-V10-20200805.10.1	V
<input type="checkbox"/> 192.168.2.120	Running	M31S_V23	P21D-20200...	C6:06:04:00:19:67		00:21	00:06	25.520	76.943	45.33	3488	H6OS-V6-20200628.20.REL	V
<input type="checkbox"/> 192.168.2.115	Running	M32_V10	P21E-20200...	C8:08:04:00:20:6B		00:22	00:20	27.225	35.270	98.50	3474	H6OS-V6-20200628.20.REL	V
<input type="checkbox"/> 192.168.2.197	Running	M30K_V10	P30A-20200...	C6:06:12:00:22:7F		07:16	06:56	176.994	177.001	39.88	7059	H6OS-V10-20200812.1951.1	V
<input type="checkbox"/> 192.168.2.209	Running	M30K_V10	P0-V	C6:04:27:00:02:3D		01:12	00:06	7.581	21.899	0	0	H6OS-V10-20200807.2127.1.LC	V

All
 Running
 Fault
 Shutdown
 Success
 Failed

All Total:255 Scanned:255 Online:9 Running:5 Fault:0 Shutdown:0 Total Hash Rate:372.21 Average:74.44 Max:177.00 Min:21.90 Checked:0 Time of last scan:2020-08-14 16:58:29 Progress: 100%

5.2. Список фильтров по моделям

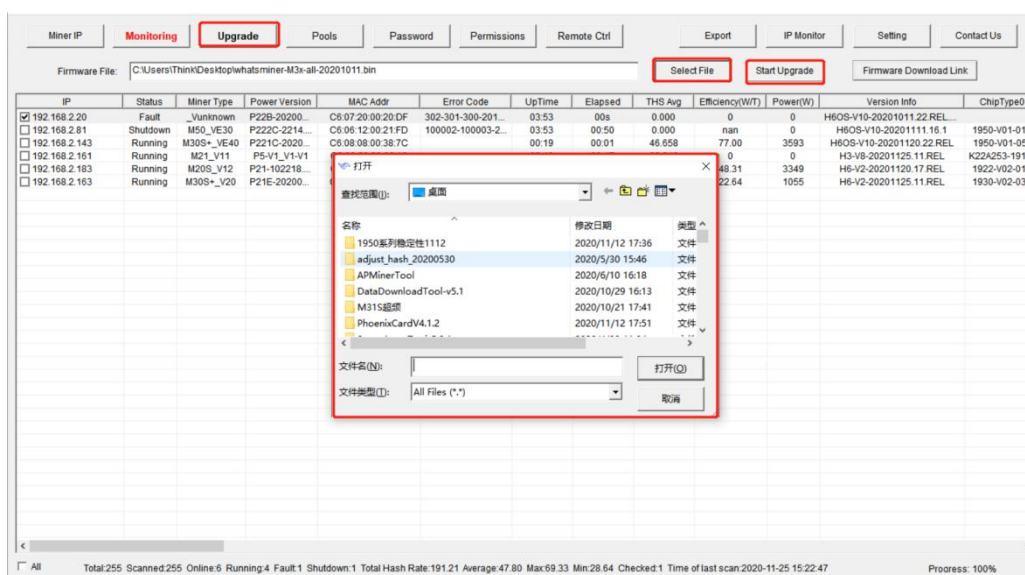
В списке статуса майнера щелкните правой кнопкой мыши столбец «Тип майнера», инструмент отобразит поле с маркером «Тип майнера», как показано ниже:

Miner IP	Monitor	Upgrade	Pools	Password	Permissions	Remote Ctrl	Export	IP Monitor	Setting	Contact Us			
IP	Status	Miner Type	Power Version	MAC Addr	Position	UpTime	Elapsed	THS15m	THSAvg	Efficiency(W/T)	Power(W)	Version Info	Ch
<input type="checkbox"/> 192.168.2.25	Running	M31_V20	P21D-20200...	C4.10.25.00:5D:06		07:05	06:10	61.095	61.096	45.37	2772	H3-V10-20200805.10.1	V
<input type="checkbox"/> 192.168.2.120	Running	M34_V20	P21E-20200...	C6.06.04.00:19:67		00:21	00:06	25.520	76.943	45.33	3488	H60S-V6-20200628.20.REL	V
<input type="checkbox"/> 192.168.2.115	Running	M32_V10	P21E-20200...	C6.06.04.00:20:6B		00:22	00:20	27.225	35.270	99.50	3474	H60S-V6-20200628.20.REL	V
<input type="checkbox"/> 192.168.2.197	Running	M30K	MinerType X	C6.06.12.00:22:7F		07:16	06:56	176.994	177.001	39.88	7059	H60S-V10-20200812.1951.1	V
<input type="checkbox"/> 192.168.2.209	Running	M30K	MinerType X	C6.04.27.00:02:3D		01:12	00:06	7.581	21.899	0	0	H60S-V10-20200807.2127.1.LC	V

6. обновление прошивки

6.1. Выбираем файлы прошивки

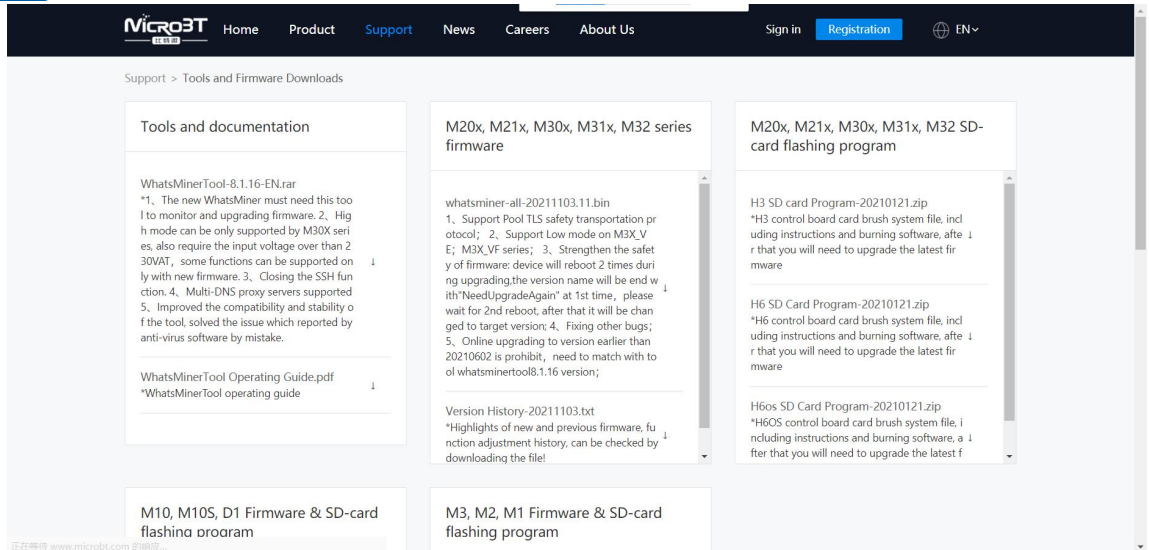
Нажмите кнопку [Обновить], нажмите кнопку [Выбрать прошивку] и выберите файл прошивки для обновления в отображаемом маркере, как показано ниже:



The screenshot shows the 'Upgrade' tab in the MicroBT monitoring software. The 'Firmware File' field contains the path 'C:\Users\Think\Desktop\whatsminer-M3s-all-20201011.bin'. The 'Select File' button is highlighted with a red box. A file explorer window is open, showing a list of files on the desktop, with 'adjust_hash_20200530' selected. The 'Start Upgrade' button is also highlighted with a red box.

6.2. Начать обновление прошивки

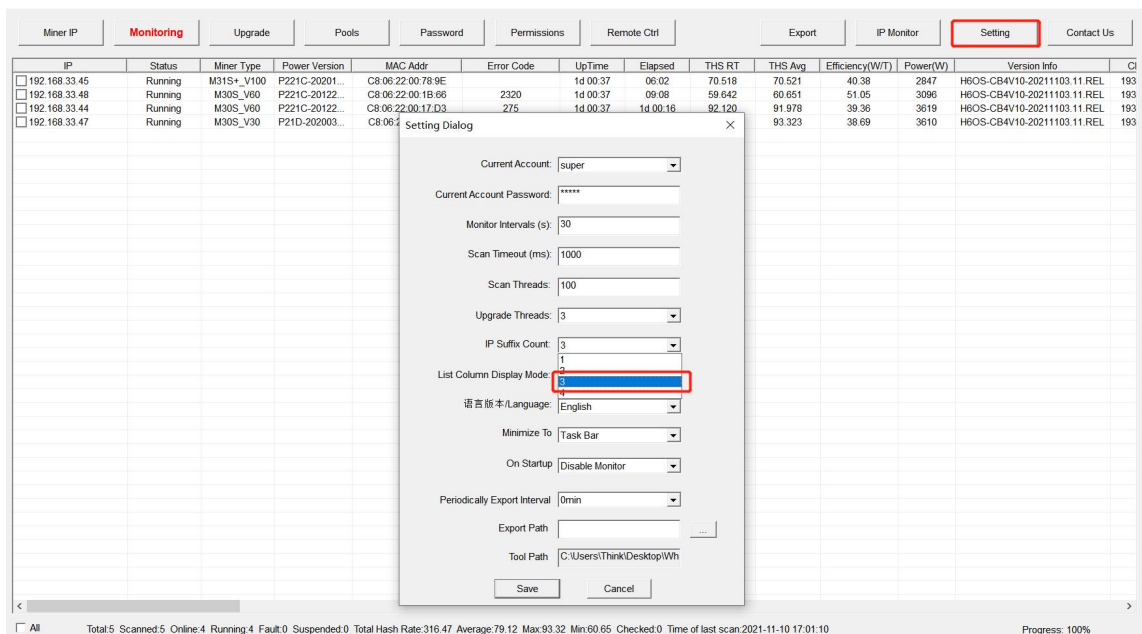
Выберите файл прошивки, проверьте IP-адрес майнера, который нужно обновить, и нажмите кнопку [Start Upgrade] для обновления, как показано ниже:



7. перераспределение пула

7.1. Настройка перед совместным размещением пула

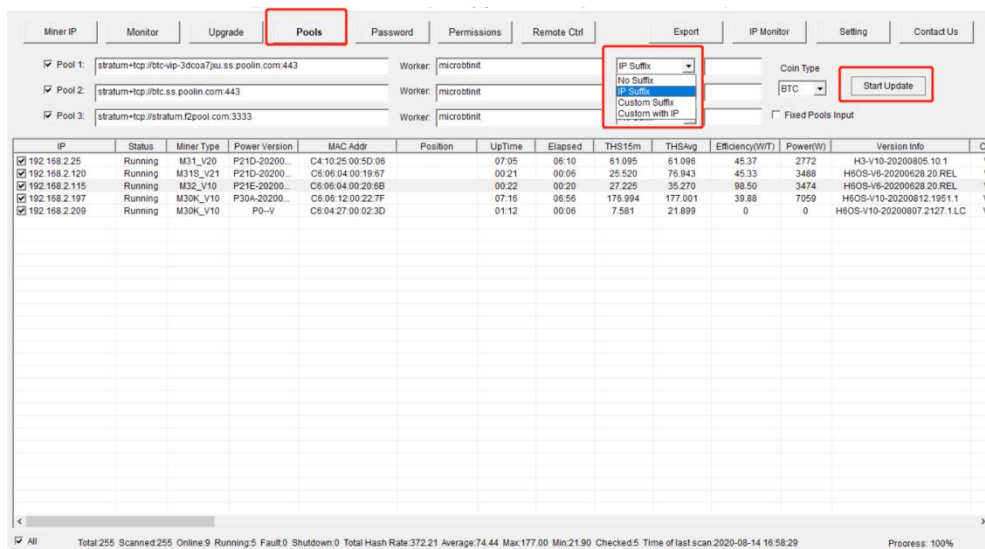
Нажмите кнопку [Настройки], чтобы открыть окно настроек. Количество суффиксов IP для майнеров может быть выбрано от 1 до 4. Другие параметры могут быть настроены в соответствии с потребностями. Конфигурация завершается нажатием кнопки [Сохранить] для сохранения. Следующий рисунок выглядит следующим образом:



7.2 Начать совместное размещение пулов майнеров

Нажмите кнопку [Pools], отредактируйте адрес майнера, воркера, выберите форму суффикса майнера, выберите валюту майнера, затем выберите IP-адрес майнера, который необходимо настроить, нажмите кнопку [Start Upgrade], отметьте [Fixed Pools] кнопку для блокировки

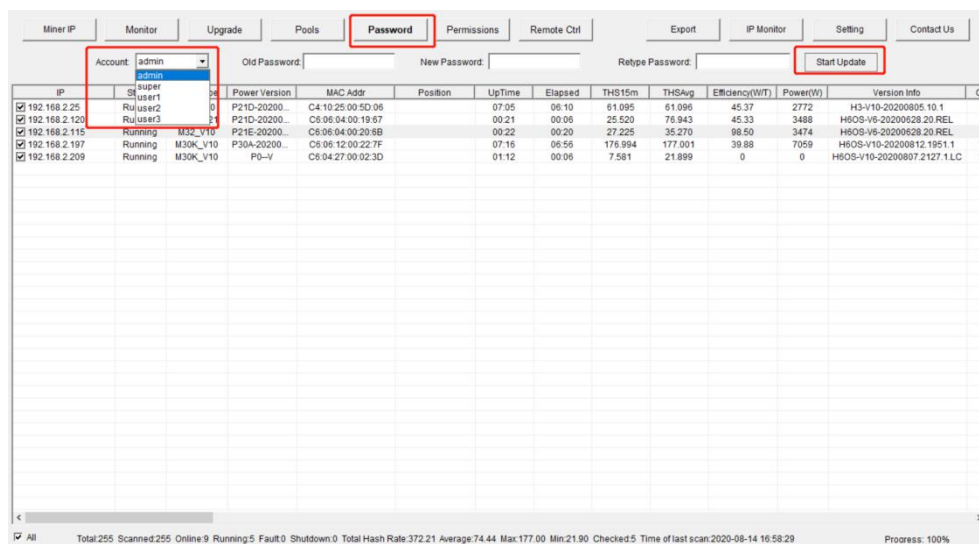
майнер, который вы настроили в настоящее время, а именно:



Когда появится диалоговое окно, нажмите OK.

8. изменить пароли

Проверьте IP-адрес майнера, нажмите кнопку [Пароль], выберите admin или super, user1, user2, user3, затем введите старый пароль (пароль по умолчанию совпадает с номером учетной записи), затем введите новый пароль и нажмите на кнопке [Начать обновление], как показано ниже:



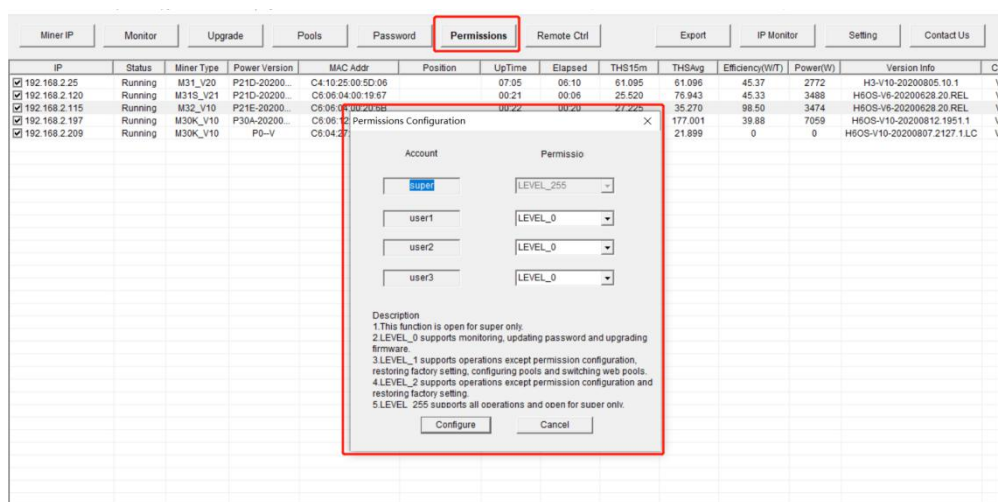
9. конфигурация разрешения

Добавьте суперадминистратора и обычную учетную запись администратора на WhatsminerTool. Суперадминистратор может настроить разрешения для общего администратора.

Нажмите кнопку [Разрешения], чтобы настроить различные привилегии для трех учетных записей общего администратора.

Для этого вам необходимо войти в учетную запись супер-суперадминистратора. В настоящее время учетную запись для входа можно просмотреть в верхнем левом углу инструмента.

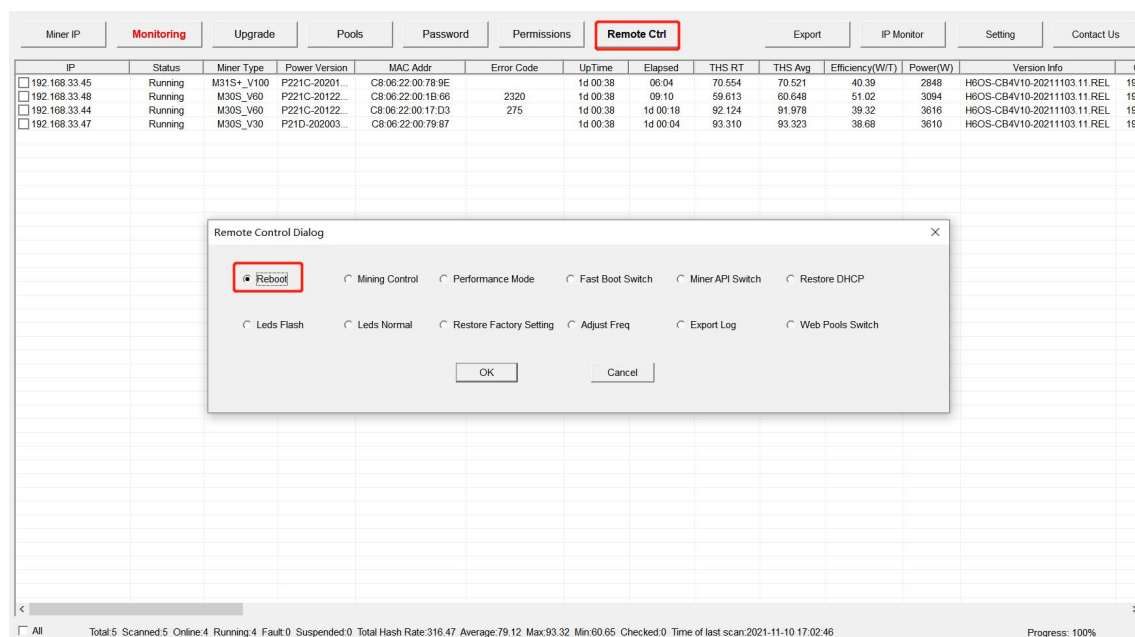
По умолчанию учетная запись супер-суперадминистратора может быть авторизована для выполнения всех операций с майнером. Чтобы войти в другие учетные записи, щелкните «Вход в систему» при настройке.



10. дистанционное управление

10.1.Перезапуск майнера

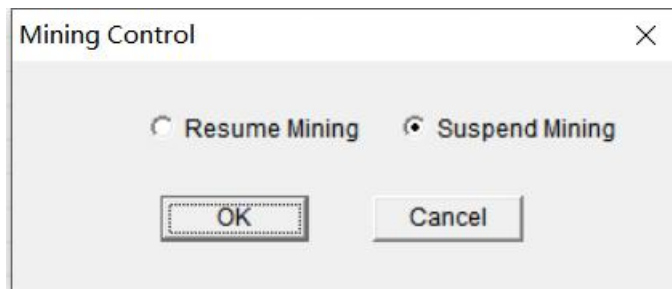
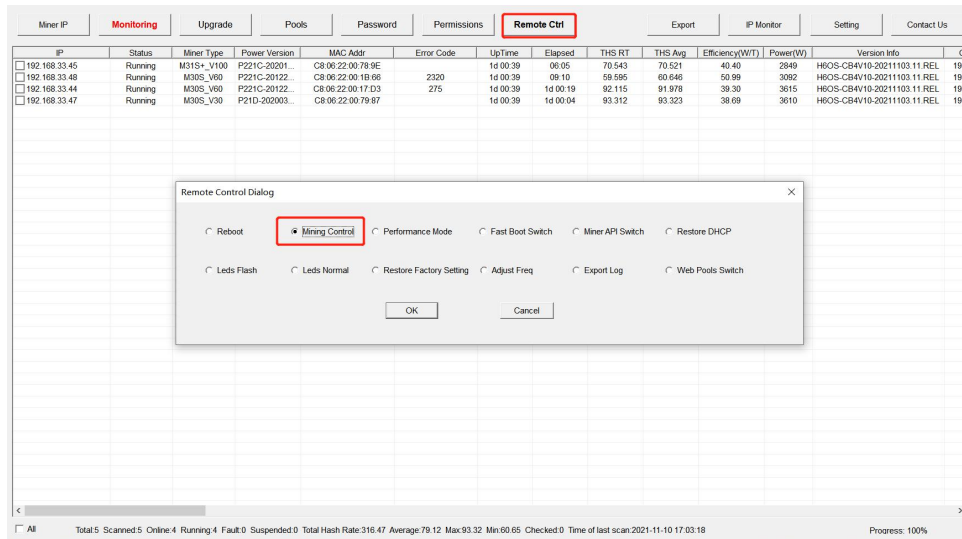
Проверьте IP-адрес майнера, нажмите кнопку [Remote Ctrl], выберите «Перезагрузить» во всплывающем диалоговом окне, а затем нажмите кнопку [OK], как показано на следующем рисунке:



Когда появится диалоговое окно, нажмите кнопку ОК.

10.2 Контроль горных работ

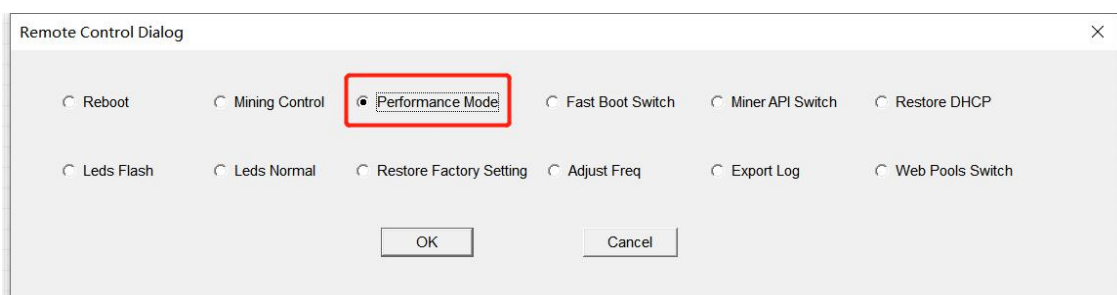
Нажмите кнопку «удаленное управление» на IP-адресе сортировочной машины, выберите «Mining Control» во всплывающем диалоговом окне, а затем нажмите кнопку «ОК». Обратите внимание, что M3 и другие ранние машины не поддерживаются, когда майнинговая машина выключена, как показано на следующем рисунке:



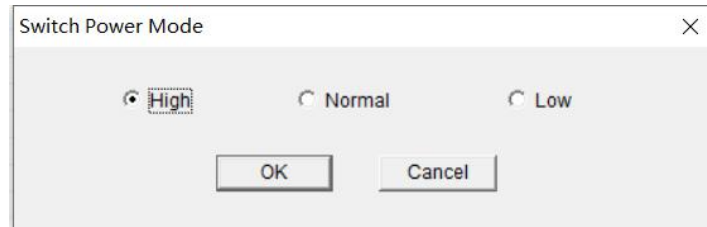
После выбора появится всплывающее окно, в котором можно выбрать возобновление добычи и остановку добычи. Выберите один и нажмите ОК, чтобы переключить режим добычи.

10.3. Режим переключения хешрейта

Проверьте IP-адрес майнинг-машины, нажмите кнопку «удаленное управление», выберите «Переключить режим производительности» во всплывающем диалоговом окне, а затем нажмите кнопку «ОК». **Обратите внимание, что функция переключения арифметического режима не поддерживает M3 и другие ранние майнинговые машины.**

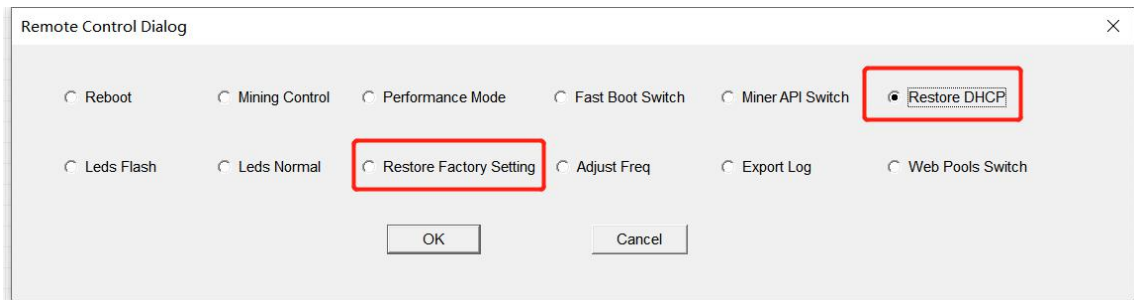


После выбора появится всплывающее окно. Выберите один и нажмите Выбрать, чтобы переключить режим расчета силы. Примечание: в настоящее время высокопроизводительный режим поддерживает только серию M30S, а требования к напряжению более 230 В, как показано ниже:



10.4. Восстановление DHCP / заводских настроек

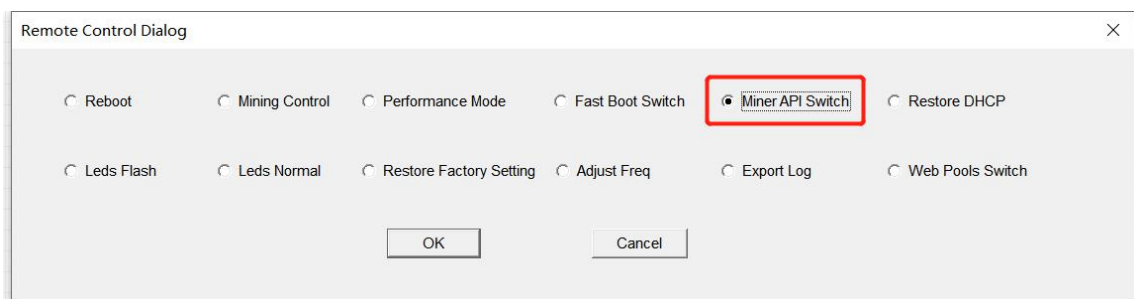
Проверьте IP-адрес майнера, нажмите кнопку [Remote Ctrl], выберите «Восстановить DHCP» или «Восстановить заводские настройки» во всплывающем диалоговом окне, а затем нажмите кнопку [OK], как показано ниже:



После выбора завершения операции майнер восстановит динамический IP или заводские настройки.

10.5. Miner API

Проверьте IP-адрес майнера, нажмите кнопку [Remote Ctrl], выберите «Miner API Switch» во всплывающем диалоговом окне, а затем нажмите кнопку выбора, как показано ниже:

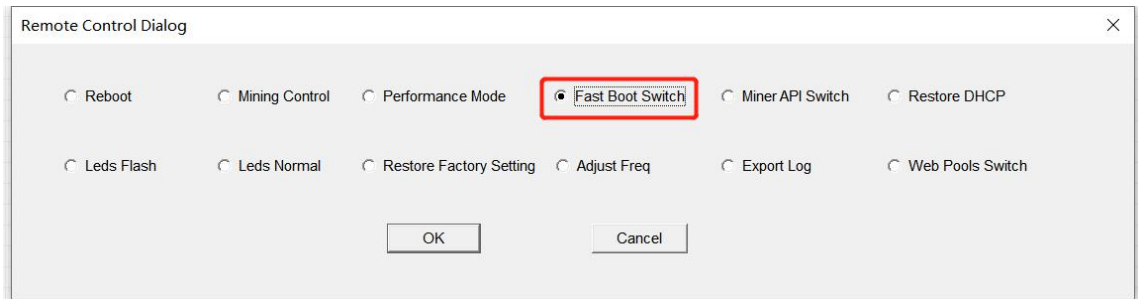


После открытия переключателя API вы можете использовать интерфейс API для получения различных состояний майнера и изменения параметров майнера.

Вам необходимо перейти на официальную версию 20200801 и новее.

10.6. Быстрая загрузка CGminer

Проверьте IP-адрес майнера, нажмите кнопку [Remote Ctrl], выберите «CGMiner Fast Boot» во всплывающем диалоговом окне, а затем нажмите кнопку выбора, как показано ниже:

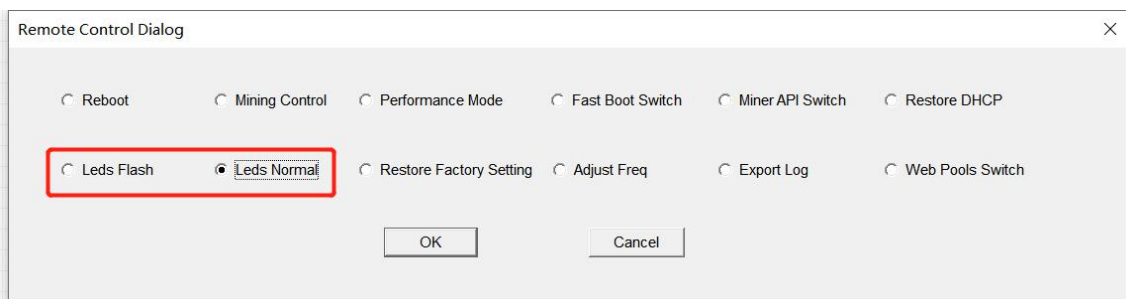


После перезапуска машины нагрузка горной машины может быстро достичь номинальной нагрузки в течение одной минуты на этапе запуска, и колебания нагрузки могут быть уменьшены.

Необходимо обновить прошивку до официальной версии 20200801 или более поздней и поддерживать только серию M30.

10.7. Управление светодиодами

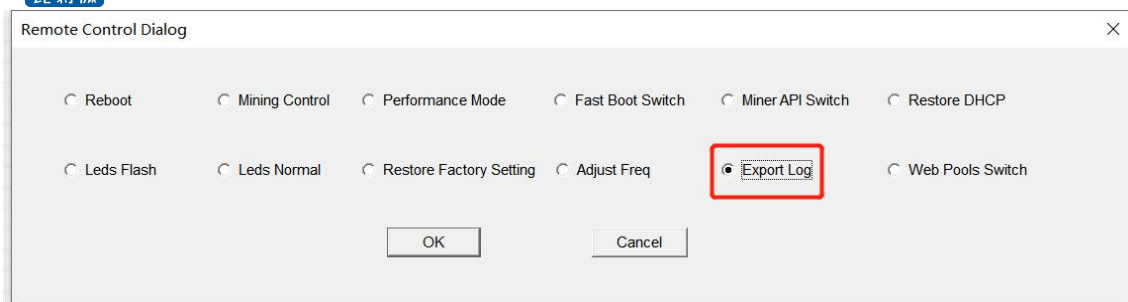
IP, нажмите кнопку «Дистанционное управление», выберите «Вспышка светофора» во всплывающем диалоговом окне, а затем нажмите кнопку «ОК», как показано ниже:



After the completion of the operation, the traffic light of the selected mining machine will flash quickly to facilitate the rapid and accurate positioning of the mining machine. После выбора [нормальный светофор] светофор майнинга машина вернется в нормальное состояние раньше.

10.8. Журнал экспорта

Проверьте IP-адрес майнера, нажмите кнопку [Remote Ctrl], выберите переключатель «ExportLog» во всплывающем диалоговом окне, а затем нажмите ОК, как показано ниже:



Во всплывающем диалоговом окне выберите сохранение экспортированного журнала в виде файлового каталога.

Как показано ниже:

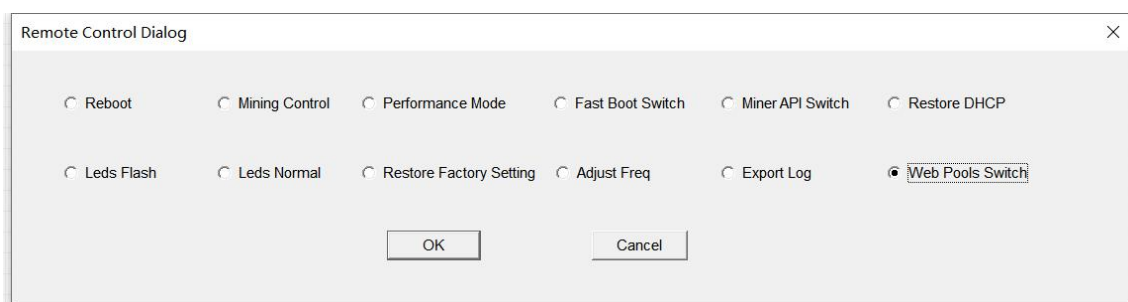


Журнал содержит upfreq_test.log、power.log、Miner.log、system.log、api.log.

upfreq_test.log	9.46 MB	995.11 KB
system.log	296.54 KB	30.48 KB
power.log	741.59 KB	76.16 KB
miner.log	15.85 KB	1.64 KB
api.log	107.69 KB	11.08 KB

10.9. Разрешение пулов настройки веб-страниц

Проверьте IP-адрес майнера, нажмите кнопку [Remote Ctrl], выберите «Переключатель веб-пулов» во всплывающем диалоговом окне, а затем нажмите кнопку [OK], как показано ниже:



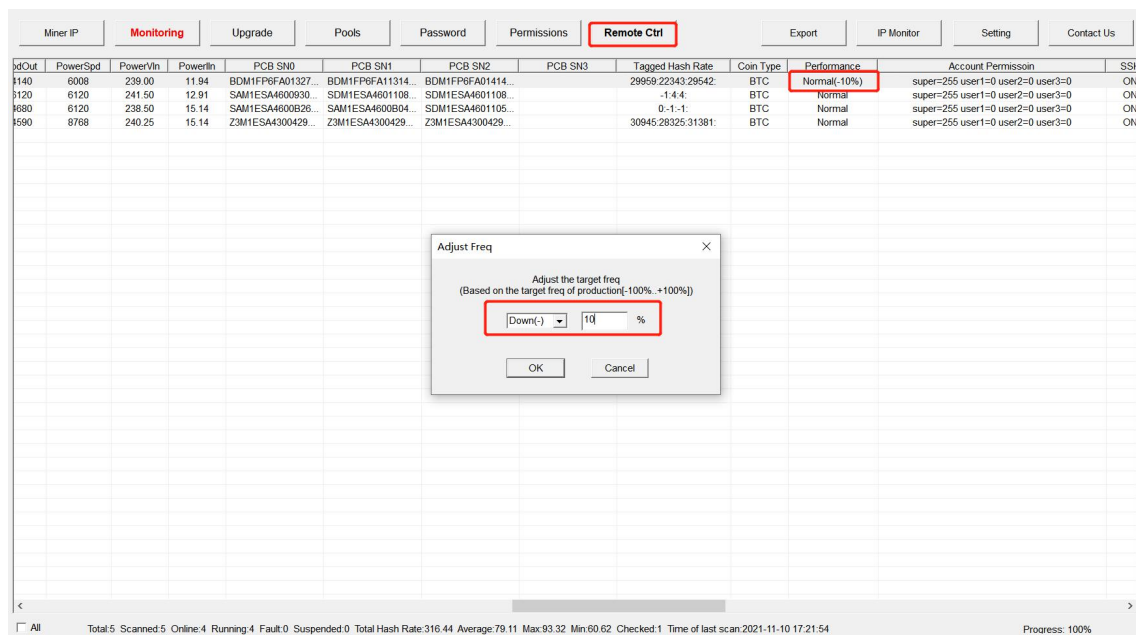
Во всплывающем окне вы можете отобразить или скрыть измененную страницу шахты в

фон веб-страницы, выбрав Включение функции веб-пула или Отключение функции веб-пула.



10.10. Настройка частоты

Установите процент регулировки частоты машины, а **повышающая частота поддерживает только машины с жидкостным охлаждением; каждая частота регулировки основана на целевой частоте; частота понижающего регулирования показана на следующем рисунке:**



The screenshot shows the "Monitoring" tab of the software interface. A table displays various parameters for multiple mining machines. The "Performance" column is highlighted, showing values like "Normal(-10%)". An "Adjust Freq" dialog box is open in the foreground, allowing the user to adjust the target frequency. The dialog box contains the text "Adjust the target freq (Based on the target freq of production[-100%..+100%])" and a dropdown menu set to "Down(-)" with a value of "10" entered in the percentage field. The "Remote Ctrl" tab is also visible in the background interface.

После завершения операции выбранный аппарат отображает процент действий вверх / вниз, соответствующих [Режим производительности].

11. экспортные данные

Нажмите кнопку [Экспорт], чтобы экспортировать информацию списка в поле списка текущего состояния во внешний файл (формат .csv, который можно открывать и редактировать в Excel).

Имя файла данных экспорта, по умолчанию - «текущее конкретное время (год, месяц, час, минута, секунда) .csv». Например: 20201211141322.csv

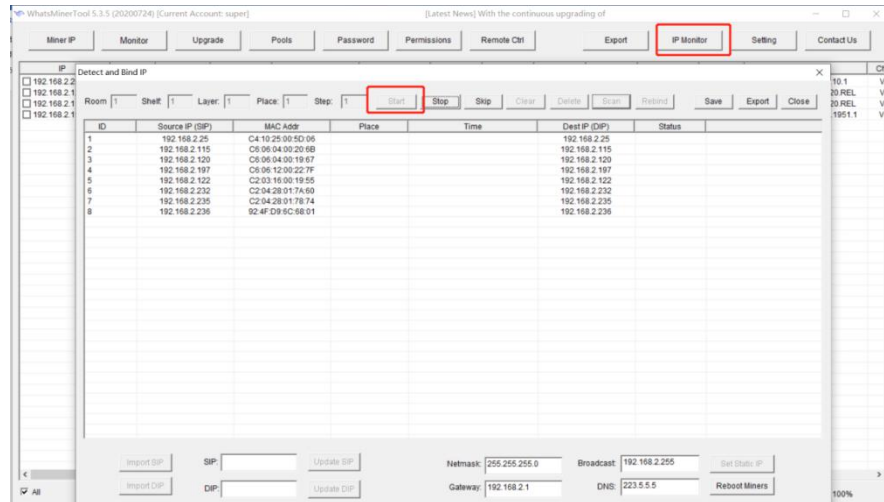
12. определить и установить IP

12.1 Определение IP

Нажмите кнопку [IP Monitor], а затем нажмите кнопку [Start], чтобы запустить IP-функцию минероискателя. В это время Whats Miner Tool автоматически обнаружит IP-адрес, указанный шахтой.

Метод сообщения IP: после запуска майнера нажмите кнопку [IPFOUND] на майнере в течение нескольких секунд и подождите, пока индикатор не начнет мигать, указывая на завершение сообщения IP-адреса.

Интерфейс для получения сообщенного IP-адреса выглядит следующим образом:



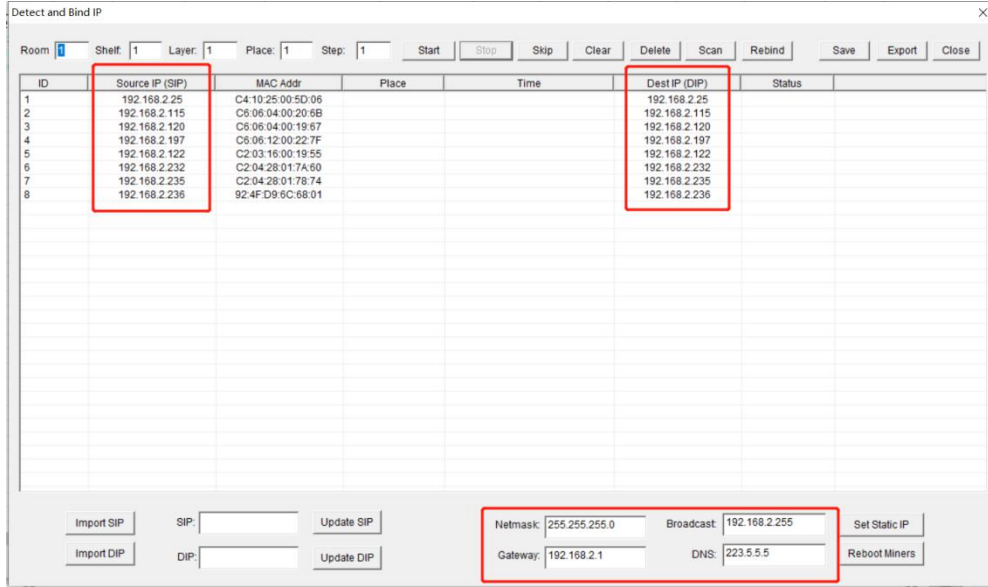
После завершения определения IP вы можете нажать кнопку [Сохранить], чтобы сохранить текущие данные, закрыть окно и не исчезать, или кнопку [Экспорт], чтобы экспортировать текущий список IP-адресов шахты в файл.

12.2. Установить статический IP-адрес

Настройка исходного IP-адреса статического IP-адреса может быть выбрана из обнаруженного IP-адреса или импортирована. Целевой IP-адрес можно импортировать или обновить вручную на целевом IP-адресе в нижнем левом углу. После изменения целевого IP-адреса и соответствующей маски подсети, шлюза, широковещательного адреса, DNS нажмите кнопку [Установить статический IP-адрес] для настройки. Когда статус показывает «Успешно», установка прошла успешно.

Примечание 1: перед установкой статического IP-адреса убедитесь, что маска-адрес, широковещательный адрес, адрес шлюза и DNS-адрес установлены правильно.

Примечание 2: после успешной настройки майнер автоматически перезапустится и активирует вновь установленный IP-адрес.



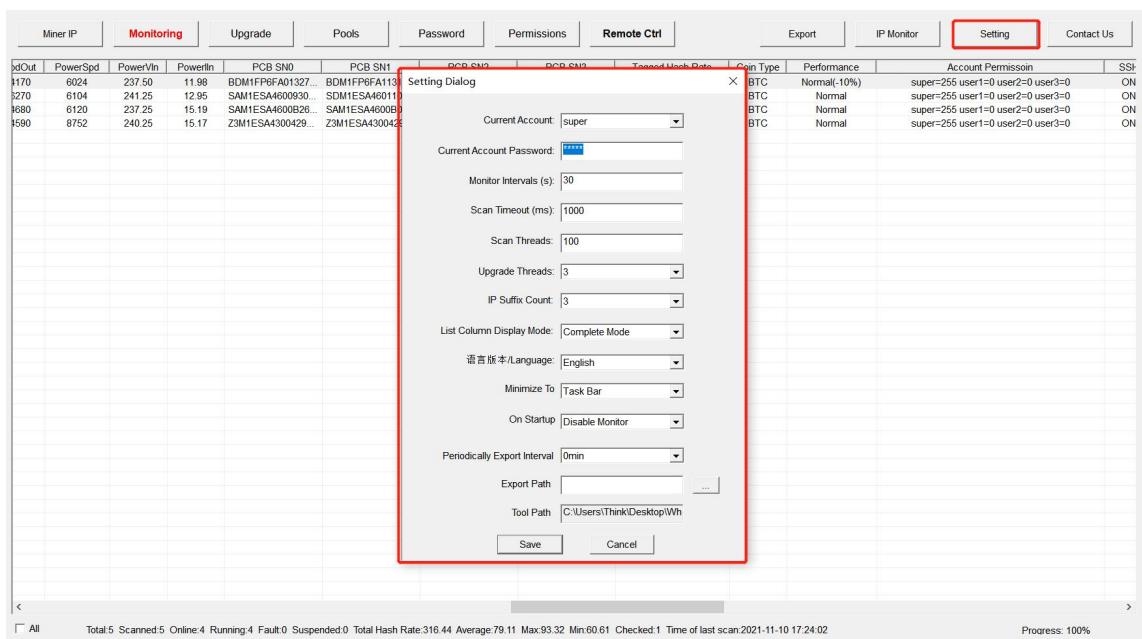
13. Настройка окон

13.1. Настройка оконной функции

Нажмите кнопку «Настройки», появится всплывающее окно инструмента, чтобы отобразить «Окно настроек», и вы можете настроить его в соответствии с вашими потребностями:

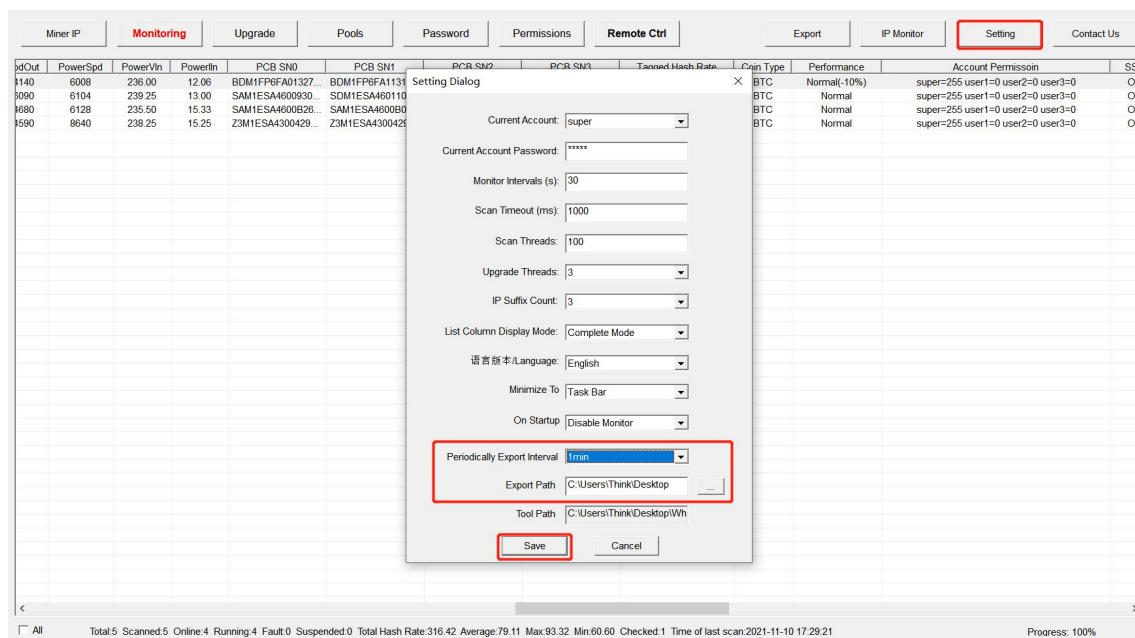
Вы можете войти в систему с другой учетной записью администратора, и вам необходимо правильно ввести пароль учетной записи, прежде чем вы сможете работать в качестве администратора.

Вы также можете установить «интервал автоматического мониторинга», «тайм-аут сканирования майнера», «параллелизм сканирования майнера», «параллелизм обновления прошивки», «цифры суффикса IP-адреса майнера» и «параметры отображения списка данных». Вы можете выбрать три варианта: упрощенные элементы данных, полные элементы данных и настройку. «включить или выключить автоматическое обновление инструмента» поддерживает китайскую и английскую версии, как показано ниже:



13.2. Экспорт данных по времени

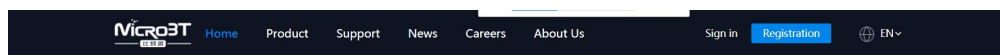
Щелкните всплывающее окно инструмента кнопки «Настройки», чтобы отобразить «Окно настроек», раскрывающееся меню «Запланированный интервал экспорта данных», чтобы выбрать интервал экспорта, затем выберите данные «Путь экспорта» и, наконец, нажмите «Сохранить».



После завершения операции файл данных инструмента сохраняется по соответствующему пути экспорта в соответствии с выбранным интервалом экспорта.

14. Свяжитесь с нами

Вы можете перейти на официальный сайт машины Whatsminer, чтобы узнать больше о машине Whatsminer.



Special notice: Dear customer, due to the coronavirus, with flight delays, regional transportation restrictions and other instability factors the cargo for customers who choose expr

Evaluation Reports

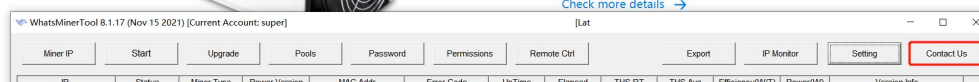
Step into a new era with a better machine



[Evaluation Report] MicroBT WhatsMiner M30S-88T SHA256 Server

On December 7th, 2019, MicroBT released a running video of WhatsMiner M30S SHA256 Server, announcing the successful launch of the new generation of the WhatsMiner M30 miner, both the hashrate and the power ratio broke the new industry records!

[Check more details](#)



15. Другое

Если у вас возникнут какие-либо проблемы при использовании инструмента, пожалуйста, своевременно сообщите нам, ваше мнение является движущей силой для нас двигаться вперед, спасибо за использование машины для майнинга WhatsMiner.

Контакты.

Сайт компании: www.microbt.com или www.whatsminer.com.

Электронная почта официального сайта: Support@microbt.com.

Официальный аккаунт Wechat: [whatsminer](#). Послепродажное

обслуживание клиентов: [whatsminer_service](#). Техническая

поддержка в чате: [Microbt16](#)